

景顺长城景颐盛利债券型证券投资基金

2017 年第 2 号更新招募说明书摘要

重要提示

(一) 景顺长城景颐盛利债券型证券投资基金(以下简称“本基金”)由基金管理人依照《中华人民共和国证券投资基金法》(以下简称“《基金法》”)、《公开募集证券投资基金运作管理办法》(以下简称“《运作办法》”)、《证券投资基金销售管理办法》(以下简称“《销售办法》”)、《证券投资基金信息披露管理办法》(以下简称“《信息披露办法》”)、《景顺长城景颐盛利债券型证券投资基金基金合同》(以下简称“基金合同”)及其他有关规定募集,并经中国证监会 2016 年 9 月 5 日证监许可【2016】2014 号文准予募集注册,本基金合同于 2016 年 10 月 13 日正式生效。

(二) 基金管理人保证招募说明书的内容真实、准确、完整。本摘要根据基金合同和基金招募说明书编写,并经中国证券监督管理委员会(以下简称“中国证监会”)注册,但中国证监会对基金募集的注册审查以要件齐备和内容合规为基础,以充分的信息披露和投资者适当性为核心,以加强投资者利益保护和防范系统性风险为目标。中国证监会不对基金的投资价值及市场前景等作出实质性判断或者保证。投资者应当认真阅读基金招募说明书、基金合同等信息披露文件,自主判断基金的投资价值,自主做出投资决策,自行承担投资风险。

(三) 投资有风险,投资人认购(或申购)基金时应认真阅读本招募说明书。

(四) 基金的过往业绩并不预示其未来表现。基金管理人管理的其他基金的业绩并不构成对本基金业绩表现的保证。

(五) 基金合同是约定基金合同当事人之间权利、义务的法律文件。基金投资人自依基金合同取得基金份额,即成为基金份额持有人和基金合同的当事人,其持有基金份额的行为本身即表明其对基金合同的承认和接受,并按照《基金法》、基金合同及其他有关规定享有权利、承担义务。基金投资人欲了解基金份额持有人的权利和义务,应详细查阅基金合同。

(六) 基金管理人依照恪尽职守、诚实信用、谨慎勤勉的原则管理和运用基金财产,但不保证投资本基金一定盈利,也不保证最低收益。

(七) 本基金投资于证券市场,基金净值会因为证券市场波动等因素产生波动,投资者在投资本基金前,请认真阅读本招募说明书和基金合同等信息披露文件,自主判断基金的投资价值,全面认识本基金产品的风险收益特征和产品特性,充分考虑自身的风险承受能力,理性判断市场,对认购(或申购)基金的意愿、时机、数量等投资行为作出独立决策,获得基金投资收益,亦自行承担基金投资中出现的各类风险。投资本基金可能遇到的风险包括:证券市场整体环境引发的系统性风险,个别证券特有的非系统性风险,大量赎回或暴跌导致的流动性风险,基金投资过程中产生的操作风险,因交收违约和投资债券引发的信用风险,基金投资对象与投资策略引致的特定风险,等等。本基金投资中小企业私募债券,中小企业私募债券是根据相关法律法规由非上市中小企业采用非公开方式发行的债券。由于不能上市交易,一般情况下,交易不活跃,潜在较大流动性风险。本基金为债券型基金,属于证券投资基金中的较低风险品种,本基金的预期收益和预期风险高于货币市场基金,低于混合型基金和股票型基金。基金管理人提醒投资人基金投资的“买者自负”原则,在投资人作出投资决策后,基金运营状况与基金净值变化引致的投资风险,由投资人自行承担。

(八) 本招募说明书已经本基金基金托管人复核。本招募说明书所载内容截止日为 2017 年 10 月 13 日,有关财务数据和净值表现截止日为 2017 年 6 月 30 日。本更新招募说明书中财务数据未经审计。

基金管理人: 景顺长城基金管理有限公司

基金托管人: 上海浦东发展银行股份有限公司

一、基金管理人

(一) 基金管理人概况

名称：景顺长城基金管理有限公司

住所：深圳市福田区中心四路1号嘉里建设广场第1座21层

成立日期：2003年6月12日

法定代表人：杨光裕

注册资本：1.3亿元人民币

批准设立文号：证监基金字[2003]76号

办公地址：深圳市福田区中心四路1号嘉里建设广场第1座21层

电话：0755-82370388

客户服务电话：400 8888 606

传真：0755-22381339

联系人：杨皞阳

股东名称及出资比例：

序号	股东名称	出资比例
1	长城证券股份有限公司	49%
2	景顺资产管理有限公司	49%
3	开滦（集团）有限责任公司	1%
4	大连实德集团有限公司	1%
合计		100%

(二) 主要人员情况

1、基金管理人董事会成员

杨光裕先生，董事长，工商管理硕士。曾担任江西财经大学教师，江西省审计厅办公室主任，海南汇通国际信托投资公司总会计师，长城证券股份有限公司副总裁，长城基金管理有限公司董事长，兼任长城嘉信资产管理有限公司董事长。2016年7月加入本公司，任职公司董事长。

罗德城先生，董事，工商管理硕士。曾任大通银行信用分析师、花旗银行投资管理部副总裁、Capital House 亚洲分公司的董事总经理。1992至1996年间出任香港投资基金公会

管理委员会成员，并于 1996 至 1997 年间担任公会主席。1997 至 2000 年间，担任香港联交所委员会成员，并在 1997 至 2001 年间担任香港证监会顾问委员会成员。现任景顺集团亚太区首席执行官。

黄海洲先生，董事，工商管理硕士。1992 年 9 月起，历任招商银行股份有限公司深圳蛇口支行会计、工程管理部员工、人力资源部干部，新江南投资公司副总经理。2005 年 5 月起担任长城证券副总经理，现任长城证券副总经理、党委委员。

许义明先生，董事，总经理，金融工程学硕士。曾先后就职于前美国大通银行香港、台湾及伦敦分行财资部，汇丰银行中国区财资部；也曾担任台湾景顺证券投资信托股份有限公司董事兼总经理、香港景顺资产管理有限公司大中华区业务拓展总监等职务。2009 年 3 月加入本公司，任职公司董事兼总经理。

伍同明先生，独立董事，文学学士（1972 年毕业于）。香港会计师公会会员（HKICPA）、英国特许公认会计师（ACCA）、香港执业会计师（CPA）、加拿大公认管理会计师（CMA）。拥有超过二十年以上的会计、审核、管治税务的专业经验及知识，1972-1977 受训于国际知名会计师楼“毕马威会计师事务所”[KPMG]。现为“伍同明会计师行”所有者。

靳庆军先生，独立董事，法学硕士。曾担任中信律师事务所涉外专职律师，在香港马士打律师行、英国律师行 Clyde & Co. 从事律师工作，1993 年发起设立信达律师事务所，担任执行合伙人。现任金杜律师事务所合伙人。

李晓西先生，独立董事。曾任国务院研究室宏观经济研究司司长。现任北京师范大学校学术委员会副主任，教授、博士生导师；中国社会科学院研究生院教授、博士生导师；教育部社会科学委员会经济学部召集人。

2、基金管理人监事会成员

李翔先生，监事，高级管理人员工商管理硕士。曾任长城证券股份有限公司人事部副总经理、人事监察部总经理、营业部总经理、公司营销总监、营销管理部总经理。现任长城证券股份有限公司副总裁、党委委员。

郭慧娜女士，监事，管理学硕士。曾任伦敦安永会计师事务所核数师，历任景顺投资管理有限公司项目主管、业务发展部副经理、企业发展部经理、亚太区监察总监。现任景顺投资管理有限公司亚太区首席行政官。

邵媛媛女士，监事，管理学硕士。曾任职于深圳市天健（信德）会计师事务所、福建兴业银行深圳分行计财部。现任景顺长城基金管理有限公司基金事务部总监。

杨波先生，监事，工商管理硕士。曾任职于长城证券经纪业务管理部。现任景顺长城基

金管理有限公司交易管理部总监。

3、高级管理人员

杨光裕先生，董事长，简历同上。

许义明先生，总经理，简历同上。

周伟达先生，副总经理，工商管理硕士。曾担任联博香港有限公司分析员、中国研究总监兼上海代表处首席代表、亚洲（除日本外）增长型股票投资负责人、高级副总裁，友邦保险有限公司上海分公司资产管理中心副总裁。2014年4月加入本公司，任职公司副总经理。

毛从容女士，副总经理，经济学硕士。曾先后任职于交通银行深圳市分行国际业务部，长城证券金融研究所高级分析师、债券小组组长。2003年3月加入本公司，现任公司副总经理。

康乐先生，副总经理，经济学硕士。曾先后担任中国人寿资产管理有限公司研究部研究员、组合管理部投资经理、国际业务部投资经理，景顺投资管理有限公司市场销售部经理、北京代表处首席代表，中国国际金融有限公司销售交易部副总经理。2011年7月加入本公司，现任公司副总经理。

刘奇伟先生，副总经理，工商管理硕士。曾担任上海国际信托投资公司实业部高级项目经理，长盛基金监察稽核部副总经理、上海分公司总经理。2005年1月加入本公司，现任公司副总经理。

吴建军先生，副总经理，经济学硕士。曾任海南汇通国际信托投资公司证券部副经理，长城证券股份有限公司机构管理部总经理、公司总裁助理。2003年3月加入本公司，现任公司副总经理。

刘焕喜先生，副总经理，投资与金融系博士。历任武汉大学教师工作处副科长、武汉大学成人教育学院讲师，《证券时报》社编辑记者，长城证券研发中心研究员、总裁办副主任、行政部副总经理。2003年3月加入本公司，现任公司副总经理。

杨皞阳先生，督察长，法学硕士。历任黑龙江省大庆市红岗区人民法院助理审判员，南方基金管理有限公司监察稽核部监察稽核经理、监察稽核高级经理、总监助理。2008年10月加入本公司，现任公司督察长。

4、本基金现任基金经理简历

本公司采用团队投资方式，即通过整个投资部门全体人员的共同努力，争取良好投资业绩。本基金现任基金经理如下：

毛从容女士，经济学硕士。曾任职于交通银行、长城证券金融研究所，着重于宏观和债

券市场的研究，并担任金融研究所债券业务小组组长。2003年3月加入本公司，担任研究员等职务；自2005年6月起担任基金经理。具有17年证券、基金行业从业经验。

成念良先生，管理学硕士。曾担任大公国际资信评级有限公司评级部高级信用分析师，平安大华基金投研部信用研究员、专户业务部投资经理。2015年9月加入本公司，自2015年12月起担任固定收益部基金经理。具有8年证券、基金行业从业经验。

5、本基金现任基金经理曾管理的基金名称及管理时间

本基金现任基金经理毛从容女士曾于2005年6月至2014年1月管理景顺长城动力平衡证券投资基金；2005年6月至2016年4月管理景顺长城货币市场证券投资基金；2013年11月至2014年12月管理景顺长城景益货币市场基金；2014年3月至2015年4月管理景顺长城鑫月薪定期支付债券型证券投资基金；2014年9月至2016年4月管理景顺长城景丰货币市场基金；2015年3月至2016年4月管理景顺长城中国回报灵活配置混合型证券投资基金；2015年4月至2016年4月管理景顺长城稳健回报灵活配置混合型证券投资基金；2015年5月至2016年6月管理景顺长城领先回报灵活配置混合型证券投资基金；2015年6月至2016年8月管理景顺长城安享回报灵活配置混合型证券投资基金；2015年8月至2016年10月管理景顺长城泰和回报灵活配置混合型证券投资基金；2016年1月至2017年3月管理景顺长城景盛双息收益债券型证券投资基金。

6、本基金现任基金经理兼任其他基金基金经理的情况

本基金现任基金经理毛从容女士兼任景顺长城景颐双利债券型证券投资基金、景顺长城景颐增利债券型证券投资基金、景顺长城景颐宏利债券型证券投资基金、景顺长城顺益回报混合型证券投资基金、景顺长城景泰丰利纯债债券型证券投资基金和景顺长城景颐丰利债券型证券投资基金的基金经理。

本基金现任基金经理成念良先生兼任景顺长城景丰货币市场基金、景顺长城交易型货币市场基金、景顺长城景颐宏利债券型证券投资基金、景顺长城顺益回报混合型证券投资基金、景顺长城景泰丰利纯债债券型证券投资基金和景顺长城景瑞双利定期开放债券型证券投资基金、景顺长城景盈汇利债券型证券投资基金和景顺长城景瑞睿利回报定期开放混合型证券投资基金的基金经理。

7、本基金历任基金经理姓名及管理时间

无

8、投资决策委员会委员名单

本公司的投资决策委员会由公司总经理、分管投资的副总经理、各投资总监、研究总监、基金经理代表等组成。

公司的投资决策委员会成员姓名及职务如下：

许义明先生，总经理；

周伟达先生，副总经理；

毛从容女士，副总经理；

余广先生，股票投资部投资总监；

陈文鹏先生，固定收益部投资总监；

黎海威先生，量化及 ETF 投资部投资总监；

刘彦春先生，研究部总监；

杨鹏先生，股票投资部投资副总监兼基金经理。

9、上述人员之间不存在近亲属关系。

（三）基金管理人的权利和义务

1、根据《基金法》、《运作办法》及其他有关规定，基金管理人的权利包括但不限于：

（1）依法募集资金；

（2）自《基金合同》生效之日起，根据法律法规和《基金合同》独立运用并管理基金财产；

（3）依照《基金合同》收取基金管理费以及法律法规规定或中国证监会批准的其他费用；

（4）销售基金份额；

（5）按照规定召集基金份额持有人大会；

（6）依据《基金合同》及有关法律规规定监督基金托管人，如认为基金托管人违反了《基金合同》及国家有关法律规定，应呈报中国证监会和其他监管部门，并采取必要措施保护基金投资者的利益；

（7）在基金托管人更换时，提名新的基金托管人；

（8）选择、更换基金销售机构，对基金销售机构的相关行为进行监督和处理；

（9）担任或委托其他符合条件的机构担任基金登记机构办理基金登记业务并获得《基金合同》规定的费用；

（10）依据《基金合同》及有关法律规规定决定基金收益的分配方案；

（11）在《基金合同》约定的范围内，拒绝或暂停受理申购与赎回申请；

(12) 依照法律法规为基金的利益对被投资公司行使股东权利，为基金的利益行使因基金财产投资于证券所产生的权利；

(13) 在法律法规允许的前提下，为基金的利益依法为基金进行融资；

(14) 以基金管理人的名义，代表基金份额持有人的利益行使诉讼权利或者实施其他法律行为；

(15) 选择、更换律师事务所、会计师事务所、证券经纪商或其他为基金提供服务的外部机构；

(16) 在符合有关法律、法规的前提下，制订和调整有关基金认购、申购、赎回、转换和非交易过户等的业务规则；

(17) 法律法规及中国证监会规定的和《基金合同》约定的其他权利。

2、根据《基金法》、《运作办法》及其他有关规定，基金管理人的义务包括但不限于：

(1) 依法募集资金，办理或者委托经中国证监会认定的其他机构代为办理基金份额的发售、申购、赎回和登记事宜；

(2) 办理基金备案手续；

(3) 自《基金合同》生效之日起，以诚实信用、谨慎勤勉的原则管理和运用基金财产；

(4) 配备足够的具有专业资格的人员进行基金投资分析、决策，以专业化的经营方式管理和运作基金财产；

(5) 建立健全内部风险控制、监察与稽核、财务管理及人事管理等制度，保证所管理的基金财产和基金管理人的财产相互独立，对所管理的不同基金分别管理，分别记账，进行证券投资；

(6) 除依据《基金法》、《基金合同》及其他有关规定外，不得利用基金财产为自己及任何第三人谋取利益，不得委托第三人运作基金财产；

(7) 依法接受基金托管人的监督；

(8) 采取适当合理的措施使计算基金份额认购、申购、赎回和注销价格的方法符合《基金合同》等法律文件的规定，按有关规定计算并公告基金资产净值，确定基金份额申购、赎回的价格；

(9) 进行基金会计核算并编制基金财务会计报告；

(10) 编制季度、半年度和年度基金报告；

(11) 严格按照《基金法》、《基金合同》及其他有关规定，履行信息披露及报告义务；

(12) 保守基金商业秘密，不泄露基金投资计划、投资意向等。除《基金法》、《基金合

同》及其他有关规定另有规定外，在基金信息公开披露前应予保密，不向他人泄露；

(13) 按《基金合同》的约定确定基金收益分配方案，及时向基金份额持有人分配基金收益；

(14) 按规定受理申购与赎回申请，及时、足额支付赎回款项；

(15) 依据《基金法》、《基金合同》及其他有关规定召集基金份额持有人大会或配合基金托管人、基金份额持有人依法召集基金份额持有人大会；

(16) 按规定保存基金财产管理业务活动的会计账册、报表、记录和其他相关资料 15 年以上；

(17) 确保需要向基金投资者提供的各项文件或资料在规定时间发出，并且保证投资者能够按照《基金合同》规定的时间和方式，随时查阅到与基金有关的公开资料，并在支付合理成本的前提下得到有关资料的复印件；

(18) 组织并参加基金财产清算小组，参与基金财产的保管、清理、估价、变现和分配；

(19) 面临解散、依法被撤销或者被依法宣告破产时，及时报告中国证监会并通知基金托管人；

(20) 因违反《基金合同》导致基金财产的损失或损害基金份额持有人合法权益时，应当承担赔偿责任，其赔偿责任不因其退任而免除；

(21) 监督基金托管人按法律法规和《基金合同》规定履行自己的义务，基金托管人违反《基金合同》造成基金财产损失时，基金管理人应为基金份额持有人利益向基金托管人追偿；

(22) 当基金管理人将其义务委托第三方处理时，应当对第三方处理有关基金事务的行为承担责任；

(23) 以基金管理人名义，代表基金份额持有人利益行使诉讼权利或实施其他法律行为；

(24) 基金管理人在募集期间未能达到基金的备案条件，《基金合同》不能生效，基金管理人承担全部募集费用，将已募集资金并加计银行同期活期存款利息在基金募集期结束后 30 日内退还基金认购人；

(25) 执行生效的基金份额持有人大会的决议；

(26) 建立并保存基金份额持有人名册；

(27) 法律法规及中国证监会规定的和《基金合同》约定的其他义务。

(四) 基金管理人承诺

1、基金管理人承诺不从事违反《中华人民共和国证券法》的行为，并承诺建立健全的

内部控制制度，采取有效措施，防止违反《中华人民共和国证券法》行为的发生；

2、基金管理人承诺不从事以下违反《基金法》、《运作办法》、《销售办法》的行为，并承诺建立健全的内部风险控制制度，采取有效措施，防止下列行为的发生：

- (1) 将其固有财产或者他人财产混同于基金财产从事证券投资；
- (2) 不公平地对待其管理的不同基金财产；
- (3) 利用基金财产为基金份额持有人以外的第三人牟取利益；
- (4) 向基金份额持有人违规承诺收益或者承担损失；
- (5) 将基金用于下列投资或者活动：
 - 1) 承销证券；
 - 2) 违反规定向他人贷款或者提供担保；
 - 3) 从事承担无限责任的投资；
 - 4) 买卖其他基金份额，但是中国证监会另有规定的除外；
 - 5) 向其基金管理人、基金托管人出资；
 - 6) 从事内幕交易、操纵证券交易价格及其他不正当的证券交易活动；
 - 7) 法律、行政法规和中国证监会规定禁止的其他活动。

法律法规或监管部门取消或调整上述限制，如适用于本基金，基金管理人在履行适当程序后，则本基金投资按照取消或调整后的规定执行。

3、基金管理人承诺加强人员管理，强化职业操守，督促和约束员工遵守国家有关法律、法规及行业规范，诚实信用、勤勉尽责，不从事以下活动：

- (1) 越权或违规经营；
- (2) 违反基金合同或托管协议；
- (3) 故意损害基金份额持有人或其他基金相关机构的合法权益；
- (4) 在向中国证监会报送的资料中弄虚作假；
- (5) 拒绝、干扰、阻挠或严重影响中国证监会依法监管；
- (6) 玩忽职守、滥用职权，不按规定履行职责；
- (7) 泄露在任职期间知悉的有关证券、基金的商业秘密、尚未依法公开的基金投资内容、基金投资计划等信息，或利用该信息从事或者明示、暗示他人从事相关的交易活动；
- (8) 按法律法规、本公司制度进行证券投资，但应当事先向基金管理人申报，并不得与基金份额持有人发生利益冲突；
- (9) 协助、接受委托或以其他任何形式为其他组织或个人进行证券交易；

(10) 违反证券交易场所业务规则，利用对敲、倒仓等手段操纵市场价格，扰乱市场秩序；

(11) 贬损同行，以提高自己；

(12) 在公开信息披露和广告中故意含有虚假、误导、欺诈成分；

(13) 以不正当手段谋求业务发展；

(14) 有悖社会公德，损害证券投资基金人员形象；

(15) 其他法律、行政法规禁止的行为。

4、基金经理承诺：

(1) 依照有关法律、法规和基金合同的规定，本着谨慎的原则为基金份额持有人谋取最大利益；

(2) 不利用职务之便为自己、受雇人或任何第三者谋取利益；

(3) 不泄露在任职期间知悉的有关证券、基金的商业秘密，尚未依法公开的基金投资内容、基金投资计划等信息，或利用该信息从事或者明示、暗示他人从事相关的交易活动；

(4) 不以任何形式为其他组织或个人进行证券交易。

(五) 基金管理人的风险管理和内部控制体系

1、风险管理理念与目标

(1) 确保合法合规经营；

(2) 防范和化解风险；

(3) 提高经营效率；

(4) 保护投资人和股东的合法权益。

2、风险管理措施

(1) 建立健全公司组织架构；

(2) 树立监察稽核功能的权威性和独立性；

(3) 加强内控培训，培养全体员工的风险管理意识和监察文化；

(4) 制定员工行为规范和纪律程序；

(5) 建立岗位分离制度；

(6) 建立危机处理和灾难恢复计划。

3、风险管理和内部控制的原则

(1) 全面性原则：公司风险管理必须覆盖公司的所有部门和岗位，渗透各项业务过程和业务环节；

(2) 独立性原则：公司各机构、部门和岗位职责应当保持相对独立，公司基金财产、自有资产、其他资产的运作应当分离；

(3) 相互制约原则：公司及各部门在内部组织结构的设计上要形成一种相互制约机制，建立不同岗位之间的制衡体系；

(4) 定性和定量相结合原则：建立完备的风险管理指标体系，使风险管理更具客观性和操作性；

(5) 防火墙原则：基金财产、公司自有资产、其他资产的运作应当严格分开并独立核算。

4、内部控制体系

I、内部控制的组织架构

(i) 董事会审计与风险控制委员会：负责对公司经营管理和基金投资业务进行合规性控制，并对公司内部稽核审计工作进行审核监督。该委员会主要职责是：审议并批准公司内控制度和政策并检查其实施情况；监督公司内部审计制度的实施；向董事会提名外部审计机构；负责内部审计和外部审计之间的协调；审议公司的关联交易；对公司的风险及管理状况及风险管理能力及水平进行评价，提出完善风险管理和内部制度的意见、制定公司日常经营、拟募集基金及运用基金资产进行投资的风险控制指标和监督制度，并不定期地对风险控制情况进行检查和监督，形成风险评估报告和建议，在例行董事会会议上提出公司上半个年度风险控制工作总结报告；监督和指导经理层所设立的风险管理委员会的工作及董事会赋予的其他职责。

(ii) 风险管理委员会：是公司日常经营中整体风险控制的决策机构，该委员会是对公司各种风险的识别、防范和控制的非常设机构，负责公司整体运作风险的评估和控制，由总经理、副总经理、督察长、以及其他相关部门负责人或相关人员组成，其主要职责是：评估公司各机构、部门制度本身隐含的风险，以及这些制度在执行过程中显现的问题，并负责审定风险控制政策和策略；审议基金财产风险状况分析报告，基于风险与回报对业务策略提出质疑，需要时指导业务方向；审定公司的业务授权方案；负责协调处理突发性重大事件；负责界定业务风险损失责任人的责任；审议公司各项风险与内控状况的评价报告；需要风险管理委员会审议、决策的其他重大风险管理事项。

(iii) 投资决策委员会：是公司投资领域的最高决策机构，以定期或不定期会议的形式讨论和决定公司投资的重大问题。投资决策委员会由公司总经理、分管投资的副总经理、各投资总监、研究总监、基金经理代表等组成，其主要职责包括：依照基金合同、资产管理合

同的规定，确立各基金、特定客户资产管理的投资方针及投资方向；审定基金资产、特定客户资产管理的配置方案，包括基金资产、特定客户资产管理在股票、债券、现金之间的配置比例；制定基金、特定客户资产管理投资授权方案；对超出投资负责人权限的投资项目做出决定；考核包括基金经理、投资经理在内的投资团队的工作绩效；需要投资决策委员会决定的其它重大投资事项。

(iv) 督察长：督察长制度是基金管理人特有的制度。督察长负责组织指导公司的监察稽核工作；可列席公司任何会议，调阅公司任何档案材料，对基金运作、内部管理、制度执行及遵纪守法情况进行内部监察、稽核；每月独立出具稽核报告，报送中国证监会和董事长。

(v) 法律、监察稽核部：公司设立法律、监察稽核部，开展公司的监察稽核工作，并保证其工作的独立性和权威性，充分发挥其职能作用。法律、监察稽核部有权对公司各类规章制度及内部风险控制制度的完备性、合理性、有效性进行检查并提出相应意见和建议，并将意见和建议上报公司总经理、督察长和风险管理委员会进行讨论。法律、监察稽核部协助对全公司员工进行相关法律、法规、规章制度培训，回答公司各部门提出的法律咨询，并对公司出现的法律纠纷提出解决方案，同时组织各部门对公司管理上存在的风险隐患或出现的风险问题进行讨论、研究，提出解决方案，提交风险管理委员会、投资决策委员会或总经理办公会等进行审核、讨论，并监督整改。

II、内部控制的原则

公司的内部控制遵循以下原则：

(1) 健全性原则：内部风险控制必须覆盖公司各个部门和各级岗位，并渗透到各项业务过程和业务环节，包括各项业务的决策、执行、监督、反馈及日常经营运作；

(2) 有效性原则：通过科学的内控手段和方法，建立合理的内控程序，维护内控制度的有效执行；

(3) 独立性原则：公司在设立部门和岗位时要确保各部门和岗位在职能上保持相对独立并承担各自的风险控制职责，基金资产、受托资产、自有资产、其他资产的运作应当分离。此外，公司设独立的督察长和法律监察稽核部，督察长和法律监察稽核部在对公司内部控制制度的完善情况和执行情况，对公司内部控制状况的检查监督上具有高度的独立性和权威性；

(4) 相互制约原则：公司在制度安排、组织机构的设计、部门和岗位设置上形成权责分明、相互制约的机制，从而建立起不同岗位之间的制衡体系，消除内部风险控制中的盲点，强化督察长和法律监察稽核部对业务的监督检查功能；

(5) 成本效益原则：公司运用科学化的经营管理方法降低运作成本，提高经济效益，以

合理的控制成本达到最佳的内部控制效果。

公司制订内部控制制度遵循以下原则：

- (1) 合法合规性原则：公司内控制度应当符合国家法律、法规、规章和各项规定；
- (2) 全面性原则：内部控制制度涵盖公司管理的各个环节，不得留有制度上的空白或漏洞；
- (3) 审慎性原则：制定内部控制制度应当以审慎经营、防范和化解风险为出发点；
- (4) 适时性原则：内部控制制度的制定应当随着有关法律法规的调整和公司经营战略、经营方针、经营理念等内外部环境的变化进行及时的修改或完善。

III、内部风险控制措施

建立科学合理、控制严密、运行高效的内部控制体系和完善的内部控制制度。公司成立以来，根据中国证监会的要求，借鉴外方股东的经验，建立了科学合理的层次分明的内控组织架构、控制程序和控制措施以及控制职责在内的运行高效、严密的内部控制体系。通过不断地对内部控制制度进行修改，公司已初步形成了较为完善的内部控制制度。

建立健全了管理制度和业务规章：公司建立了包括风险管理制度、投资管理制度、基金会计制度、信息披露制度、监察稽核制度、信息技术管理制度、公司财务制度等基本管理制度以及包括岗位设置、岗位职责、操作流程手册在内的业务流程、规章等，从基本管理制度和业务流程上进行风险控制。

建立了岗位分离、相互制衡的内控机制：公司在岗位设置上采取了严格的分离制度，实现了基金投资与交易，交易与清算，公司会计与基金会计等业务岗位的分离制度，形成了不同岗位之间的相互制衡机制，从岗位设置上减少和防范操作及操守风险。

建立健全了岗位责任制：公司通过建立健全了岗位责任制使每位员工都能明确自己的岗位职责和风险管理责任。

构建风险管理系统：公司通过建立风险评估、预警、报告和控制以及监督程序，并经过适当的控制流程，定期或实时对风险进行评估、预警、监督，从而确认、评估和预警与公司管理及基金运作有关的风险，通过顺畅的报告渠道，对风险问题进行层层监督、管理、控制，使部门和管理层及时把握风险状况并快速做出风险控制决策。建立自动化监督控制系统：公司启用了电子化投资、交易系统，对投资比例进行限制，在“股票黑名单”、交叉交易以及防范操守风险等方面进行电子化自动控制，将有效地防止合规性运作风险和操守风险。

使用数量化的风险管理手段：采用数量化、技术化的风险控制手段，建立数量化的风险

管理模型，用以提示指数趋势、行业及个股的风险，以便公司及时采取有效的措施，对风险进行分散、规避和控制，尽可能减少损失。

提供足够的培训：制定了完整的培训计划，为所有员工提供足够和适当的培训，使员工具有较高的职业水准，从培养职业化专业理财队伍角度控制职业化问题带来的风险。

5、基金管理人关于内部合规控制声明书

基金管理人承诺以上关于内部控制的披露真实、准确；

基金管理人承诺根据市场变化和公司发展不断完善内部控制体系和内部控制制度。

二、基金托管人

（一）基金托管人概况

本基金托管人为上海浦东发展银行股份有限公司，基本信息如下：

名称：上海浦东发展银行股份有限公司

注册地址：上海市中山东一路 12 号

办公地址：上海市中山东一路 12 号

法定代表人：高国富

成立时间：1992 年 10 月 19 日

经营范围：经中国人民银行和中国银行业监督管理委员会批准，公司主营业务主要包括：吸收公众存款；发放短期、中期和长期贷款；办理结算；办理票据贴现；发行金融债券；代理发行、代理兑付、承销政府债券；买卖政府债券；同业拆借；提供信用证服务及担保；代理收付款项及代理保险业务；提供保险箱业务；外汇存款；外汇贷款；外汇汇款；外币兑换；国际结算；同业外汇拆借；外汇票据的承兑和贴现；外汇借款；外汇担保；结汇、售汇；买卖和代理买卖股票以外的外币有价证券；自营外汇买卖；代客外汇买卖；资信调查、咨询、见证业务；离岸银行业务；证券投资基金托管业务；全国社会保障基金托管业务；经中国人民银行和中国银行业监督管理委员会批准经营的其他业务。

组织形式：股份有限公司

注册资本：293.52 亿元人民币

存续期间：持续经营

基金托管资格批文及文号：中国证监会证监基金字[2003]105 号

联系人：朱萍

联系电话：(021) 61618888

上海浦东发展银行自 2003 年开展资产托管业务，是较早开展银行资产托管服务的股份制商业银行之一。经过二十年来的稳健经营和业务开拓，各项业务发展一直保持较快增长，各项经营指标在股份制商业银行中处于较好水平。

上海浦东发展银行总行于 2003 年设立基金托管部，2005 年更名为资产托管部，2013 年更名为资产托管与养老金业务部，2016 年进行组织架构优化调整，并更名为资产托管部，目前下设证券托管处、客户资产托管处、内控管理处、业务保障处、总行资产托管运营中心（含合肥分中心）五个职能处室。

目前，上海浦东发展银行已拥有客户资金托管、资金信托保管、证券投资基金托管、全球资产托管、保险资金托管、基金专户理财托管、证券公司客户资产托管、期货公司客户资产托管、私募证券投资基金托管、私募股权托管、银行理财产品托管、企业年金托管等多项托管产品，形成完备的产品体系，可满足多领域客户、境内外市场的资产托管需求。

（二）主要人员情况

高国富，男，1956 年出生，研究生学历，博士学位，高级经济师职称。曾任上海外高桥保税区开发（控股）公司总经理；上海外高桥保税区管委会副主任；上海万国证券公司代总裁；上海久事公司总经理；上海市城市建设投资开发总公司总经理；中国太平洋保险（集团）股份有限公司党委书记、董事长。现任上海浦东发展银行股份有限公司党委书记、董事长。第十二届全国政协委员。伦敦金融城中国事务顾问委员会委员，中欧国际工商学院理事会成员、国际顾问委员会委员，上海交通大学安泰经济管理学院顾问委员会委员。

刘信义，男，1965 年出生，硕士研究生，高级经济师。曾任上海浦东发展银行上海地区总部副总经理，上海市金融服务办挂职任机构处处长、市金融服务办主任助理，上海浦东发展银行党委委员、副行长、财务总监，上海国盛集团有限公司总裁。现任上海浦东发展银行党委副书记、副董事长、行长

刘长江，男，1966 年出生，硕士研究生，经济师。历任工商银行总行教育部主任科员，工商银行基金托管部综合管理处副处长、处长，上海浦东发展银行总行基金托管部总经理，上海浦东发展银行公司及投资银行总部资产托管部、企业年金部、期货结算部总经理，上海浦东发展银行公司及投资银行总部副总经理兼资产托管部、企业年金部、期货结算部总经理，上海浦东发展银行总行金融机构部总经理。现任上海浦东发展银行总行金融机构部、资产托管部总经理。

（三）基金托管业务经营情况

截止 2017 年 6 月 30 日，上海浦东发展银行证券投资基金托管规模为 2456.43 亿元，比去年末增长 33.45%。托管证券投资基金共一百一十六只，分别为国泰金龙行业精选基金、国泰金龙债券基金、天治财富增长基金、广发小盘成长基金、汇添富货币基金、长信金利趋势基金、嘉实优质企业基金、国联安货币基金、银华永泰债券型基金、长信利众债券基金（LOF）、华富保本混合型证券投资基金、中海安鑫保本基金、博时安丰 18 个月基金（LOF）、易方达裕丰回报基金年、鹏华丰泰定期开放基金、汇添富双利增强债券基金、中信建投稳信债券基金、华富恒财分级债券基金、汇添富和聚宝货币基金、工银目标收益一年定开债券基金、北信瑞丰宜投宝货币基金、中海医药健康产业基金、国寿安保尊益信用纯债基金、华富国泰民安灵活配置混合基金、博时产业债纯债基金、安信动态策略灵活配置基金、东方红稳健精选基金、国联安鑫享混合基金、国联安鑫富混合基金、长安鑫利优选混合基金、工银瑞信生态环境基金、天弘新价值混合基金、嘉实机构快线货币基金、鹏华 REITs 封闭式基金、华富健康文娱基金、国寿安保稳定回报基金、国寿安保稳健回报基金、国投瑞银新成长基金、金鹰改革红利基金、易方达裕祥回报债券基金、国联安鑫禧基金、国联安鑫悦基金、中银瑞利灵活配置混合基金、华夏新活力混合基金、鑫元汇利债券型基金、国联安安稳保本基金、南方转型驱动灵活配置基金、银华远景债券基金、华富诚鑫灵活配置基金、富安达长盈保本基金、中信建投稳溢保本基金、工银瑞信恒享纯债基金、长信利发债券基金、博时景发纯债基金、国泰添益混合基金、鑫元得利债券型基金、中银尊享半年定开基金、鹏华兴盛定期开放基金、华富元鑫灵活配置基金、东方红战略沪港深混合基金、博时富发纯债基金、博时利发纯债基金、银河君信混合基金、鹏华兴锐定期开放基金、汇添富保鑫保本混合基金、景顺长城景颐盛利债券基金、兴业启元一年定开债券基金、工银瑞信瑞盈 18 个月定开债券基金、中信建投稳裕定开债券基金、招商招怡纯债债券基金、中加丰享纯债债券基金、长安泓泽纯债债券基金、银河君耀灵活配置混合基金、广发汇瑞一年定开债券基金、国联安鑫盛混合基金、汇安嘉汇纯债债券基金、鹏华普泰债券基金、南方宣利定开债券基金、招商兴福灵活配置混合基金、博时鑫润灵活配置混合基金、兴业裕华债券基金、易方达瑞通灵活配置混合基金、招商招祥纯债债券基金、国泰景益灵活配置混合基金、国联安鑫利混合基金、易方达瑞程混合基金、华福长富一年定开债券基金、中欧骏泰货币基金、招商招华纯债债券基金、汇安丰融灵活配置混合基金、汇安嘉源纯债债券基金、国泰普益混合基金、汇添富鑫瑞债券基金、鑫元合丰纯债债券基金、博时鑫惠混合基金、工银瑞信瑞盈半年定开债券基金、国泰润利纯债基金、华富天益货币基金、汇安丰华混合基金、汇安丰泰灵活配置混合基金、汇安丰恒混合基金、交银施罗德启通灵活配置混合型证券投资基金、景顺长城中证 500 指数基金、

南方和利定开债券基金、鹏华丰康债券基金、兴业安润货币基金、兴业瑞丰 6 个月定开债券基金、兴业裕丰债券基金、易方达瑞弘混合基金、银河犇利灵活配置混合基金、长安鑫富领先混合基金、长盛盛泰灵活配置混合基金、万家现金增利货币基金、上银慧增利货币市场基金、易方达瑞富灵活配置证券投资基金、博时富腾纯债债券型证券投资基金。

（四）基金托管人的内部控制制度

1、本行内部控制目标为：确保经营活动中严格遵守国家有关法律法规、监管部门监管规则和本行规章制度，形成守法经营、规范运作的经营思想。确保经营业务的稳健运行，保证基金资产的安全和完整，确保业务活动信息的真实、准确、完整，保护基金份额持有人的合法权益。

2、本行内部控制组织架构为：总行法律合规部是全行内部控制的牵头管理部门，指导业务部门建立并维护资产托管业务的内部控制体系。总行风险监控部是全行操作风险的牵头管理部门。指导业务部门开展资产托管业务的操作风险管控工作。总行资产托管部下设内控管理处。内控管理处是全行托管业务条线的内部控制具体管理实施机构，并配备专职内控监督人员负责托管业务的内控监督工作，独立行使监督稽核职责。

3、内部控制制度及措施：本行已建立完善的内部控制制度。内控制度贯穿资产托管业务的决策、执行、监督全过程，渗透到各业务流程和各操作环节，覆盖到从事资产托管各级组织结构、岗位及人员。内部控制以防范风险、合规经营为出发点，各项业务流程体现“内控优先”要求。

具体内控措施包括：培育员工树立内控优先、制度先行、全员化风险控制的风险管理理念，营造浓厚的内控文化氛围，使风险意识贯穿到组织架构、业务岗位、人员的各个环节。制定权责清晰的业务授权管理制度、明确岗位职责和各项操作规程、员工职业道德规范、业务数据备份和保密等在内的各项业务管理制度；建立严格完善的资产隔离和资产保管制度，托管资产与托管人资产及不同托管资产之间实行独立运作、分别核算；对各类突发事件或故障，建立完备有效的应急方案，定期组织灾备演练，建立重大事项报告制度；在基金运作公区域建立健全安全监控系统，利用录音、录像等技术手段实现风险控制；定期对业务情况进行自查、内部稽核等措施进行监控，通过专项/全面审计等措施实施业务监控，排查风险隐患。

（五）托管人对管理人运作基金进行监督的方法和程序

1、监督依据

托管人严格按照有关政策法规、以及基金合同、托管协议等进行监督。监督依据具体包

括：

- (1) 《中华人民共和国证券法》；
- (2) 《中华人民共和国证券投资基金法》；
- (3) 《证券投资基金运作管理办法》；
- (4) 《证券投资基金销售管理办法》
- (5) 《基金合同》、《基金托管协议》；
- (6) 法律、法规、政策的其他规定。

2、监督内容

我行根据基金合同及托管协议约定，对基金合同生效之后所托管基金的投资范围、投资比例、投资限制等进行严格监督，及时提示基金管理人违规风险。

3、监督方法

(1) 资产托管部设置核算监督岗位，配备相应的业务人员，在授权范围内独立行使对基金管理人投资交易行为的监督职责，规范基金运作，维护基金投资人的合法权益，不受任何外界力量的干预；

(2) 在日常运作中，凡可量化的监督指标，由核算监督岗通过托管业务的自动处理程序进行监督，实现系统的自动跟踪和预警；

(3) 对非量化指标、投资指令、管理人提供的各种报表和报告等，采取人工监督的方法。

4、监督结果的处理方式

(1) 基金托管人对基金管理人的投资运作监督结果，采取定期和不定期报告形式向基金管理人和中国证监会报告。定期报告包括基金监控周报等。不定期报告包括提示函、临时日报、其他临时报告等；

(2) 若基金托管人发现基金管理人违规违法操作，以电话、邮件、书面提示函的方式通知基金管理人，指明违规事项，明确纠正期限。在规定期限内基金托管人再对基金管理人违规事项进行复查，如果基金管理人未予纠正，基金托管人将报告中国证监会。如果发现基金管理人投资运作有重大违规行为时，基金托管人应立即报告中国证监会，同时通知基金管理人限期纠正；

(3) 针对中国证监会、中国人民银行对基金投资运作监督情况的检查，应及时提供有关情况 and 资料。

三、相关服务机构

(一) 基金份额销售机构

1、直销机构:

名称: 景顺长城基金管理有限公司

住所: 深圳市福田区中心四路 1 号嘉里建设广场第一座 21 层

办公地址: 深圳市福田区中心四路 1 号嘉里建设广场第一座 21 层

法定代表人: 杨光裕

批准设立文号: 证监基金字 [2003] 76 号

电话: 0755-82370388-1663

传真: 0755-22381325

联系人: 周婷

直销机构包括本公司深圳直销中心及直销网上交易系统/电子交易直销前置式自助前台
(具体以本公司官网列示为准)

2、其他销售机构

(1) 上海好买基金销售有限公司

注册地址: 上海市虹口区场中路 685 弄 37 号 4 号楼 4494

办公地址: 上海市浦东南路 1118 号鄂尔多斯国际大厦 9 楼

法定代表人: 杨文斌

联系人: 张茹

电话: 021-58870011

传真: 021-68596916

客户服务电话: 400 700 9665

网址: www.ehowbuy.com

(2) 上海天天基金销售有限公司

注册地址: 上海市徐汇区龙田路 190 号东方财富大厦 2 楼

办公地址: 上海市徐汇区宛平南路 88 号金座(北楼) 25 层

法定代表人: 其实

联系人: 潘世友

电话: 021-54509977-8400

传真: 021-54509953

客服电话：400-1818-188

网址：<http://www.1234567.com.cn>

各销售机构的具体名单见基金管理人届时发布的增减或变更销售机构的相关公告。

(二) 登记机构

名称：景顺长城基金管理有限公司

注册地址：深圳市福田区中心四路1号嘉里建设广场第一座21层

办公地址：深圳市福田区中心四路1号嘉里建设广场第一座21层

法定代表人：杨光裕

电话：0755-82370388-1902

传真：0755-22381325

联系人：曹竞

(三) 出具法律意见书的律师事务所

名称：上海市通力律师事务所

住所：上海市银城中路68号时代金融中心19楼

办公地址：上海市银城中路68号时代金融中心19楼

负责人：俞卫锋

电话：021-31358666

传真：021-31358600

经办律师：黎明、陈颖华

联系人：陈颖华

(四) 审计基金财产的会计师事务所

名称：安永华明会计师事务所（特殊普通合伙）

住所：北京市东城区东长安街1号东方广场安永大楼17层01-12室

办公地址：北京市东城区东长安街1号东方广场安永大楼17层01-12室

执行事务合伙人：毛鞍宁

电话：(010) 58153000

传真：(010) 85188298

经办注册会计师：昌华、高鹤

联系人：昌华

四、基金的名称

景顺长城景颐盛利债券型证券投资基金

五、基金的类型

契约型开放式

六、基金的投资目标

在严格控制风险的前提下力争获取高于业绩比较基准的投资收益，为投资者提供长期稳定的回报。

七、基金的投资方向

本基金的投资范围包括国内依法发行上市的国家债券、金融债券、次级债券、中央银行票据、企业债券、中小企业私募债券、公司债券、中期票据、短期融资券、质押及买断式回购、协议存款、通知存款、定期存款、资产支持证券、可转换债券（含分离型可转换债券）、可交换债券、银行存款等。本基金同时投资于国内依法发行上市的股票（包含中小板、创业板及其他经中国证监会核准上市的股票）、权证等权益类品种以及法律、法规或中国证监会允许基金投资的其他金融工具，但需符合中国证监会的相关规定。

基金的投资组合比例为：本基金对债券资产的投资比例不低于基金资产的 80%；股票、权证等权益类资产的投资比例不超过基金资产的 20%，其中，本基金持有的全部权证的市值不得超过基金资产净值的 3%；现金或到期日在一年以内的政府债券的投资比例不低于基金资产净值的 5%。

如法律法规或监管机构以后允许基金投资其他品种，基金管理人在履行适当程序后，可以将其纳入投资范围。

八、基金的投资策略

1、资产配置策略

本基金运用自上而下的宏观分析和自下而上的市场分析相结合的方法实现大类资产配置，把握不同的经济发展阶段各类资产的投资机会，根据宏观经济、基准利率水平等因素，预测债券类、货币类等大类资产的预期收益率水平，结合各类别资产的波动性以及流动性状况分析，进行大类资产配置。

2、固定收益类资产投资策略

(1) 债券类属资产配置

基金管理人根据国债、金融债、企业（公司）债、分离交易可转债债券部分等品种与同期限国债或央票之间收益率利差的扩大和收窄的分析，主动地增加预期利差将收窄的债券类属品种的投资比例，降低预期利差将扩大的债券类属品种的投资比例，以获取不同债券类属之间利差变化所带来的投资收益。

(2) 债券投资策略

债券投资在保证资产流动性的基础上，采取利率预期策略、信用策略和时机策略相结合的积极性投资方法，力求在控制各类风险的基础上获取稳定的收益。

①利率预期策略

基金管理人密切跟踪最新发布的宏观经济数据和金融运行数据，分析宏观经济运行的可能情景，预测财政政策、货币政策等政府宏观经济政策取向，分析金融市场资金供求状况变化趋势，在此基础上预测市场利率水平变动趋势，以及收益率曲线变化趋势。在预期市场利率水平将上升时，降低组合的久期；预期市场利率将下降时，提高组合的久期。并根据收益率曲线变化情况制定相应的债券组合期限结构策略如子弹型组合、哑铃型组合或者阶梯型组合等。

②信用策略

基金管理人密切跟踪国债、金融债、企业（公司）债等不同债券种类的利差水平，结合各类券种税收状况、流动性状况以及发行人信用质量状况的分析，评定不同债券类属的相对投资价值，确定组合资产在不同债券类属之间的配置比例。

个券选择层面，基金管理人自建债券研究资料库，并对所有投资的信用品种进行详细的财务分析和非财务分析后，进行各券选择。财务分析方面，以企业财务报表为依据，对企业规模、资产负债结构、偿债能力和盈利能力四方面进行评分，非财务分析方面（包括管理能力、市场地位和发展前景等指标）则主要采取实地调研和电话会议等形式实施。

③时机策略

i 骑乘策略。当收益率曲线比较陡峭时，也即相邻期限利差较大时，可以买入期限位

于收益率曲线陡峭处的债券，也即收益率水平处于相对高位的债券，随着持有期限的延长，债券的剩余期限将会缩短，从而此时债券的收益率水平将会较投资期初有所下降，通过债券的收益率的下滑，进而获得资本利得收益。

ii 息差策略。利用回购利率低于债券收益率的情形，通过正回购将所获得资金投资于债券以获取超额收益。

iii 利差策略。对两个期限相近的债券的利差进行分析，从而对利差水平的未来走势做出判断，从而进行相应的债券置换。当预期利差水平缩小时，可以买入收益率高的债券同时卖出收益率低的债券，通过两债券利差的缩小获得投资收益；当预期利差水平扩大时，可以买入收益率低的债券同时卖出收益率高的债券，通过两债券利差的扩大获得投资收益。

（3）资产支持证券投资策略

本基金将通过对宏观经济、提前偿还率、资产池结构以及资产池资产所在行业景气变化等因素的研究，预测资产池未来现金流变化，并通过研究标的证券发行条款，预测提前偿还率变化对标的证券的久期与收益率的影响。同时，基金管理人将密切关注流动性对标的证券收益率的影响，综合运用久期管理、收益率曲线、个券选择以及把握市场交易机会等积极策略，在严格控制风险的情况下，结合信用研究和流动性管理，选择风险调整后收益高的品种进行投资，以期获得长期稳定收益。

（4）可转换债券投资策略

①相对价值分析

基金管理人根据定期公布的宏观和金融数据以及对宏观经济、股市政策、市场趋势的综合分析，判断下一阶段的市场走势，分析可转换债券股性和债性的相对价值。通过对可转换债券转股溢价率和 Delta 系数的度量，筛选出股性或债性较强的品种作为下一阶段的投资重点。

②基本面研究

基金管理人依据内、外部研究成果，运用景顺长城股票研究数据库（SRD）对可转换债券标的公司进行多方位、多角度的分析，重点选择行业景气度较高、公司基本面素质优良的标的公司。

③估值分析

在基本面分析的基础上，运用 PE、PB、PCF、EV/EBITDA、PEG 等相对估值指标以及 DCF、DDM 等绝对估值方法对标的公司的股票价值进行评估。并根据标的股票的当前价格和目标价格，运用期权定价模型分别计算可转换债券当前的理论价格和未来目标价格，进行投资决策。

（5）中小企业私募债券投资策略

对单个券种的分析判断与其它信用类固定收益品种的方法类似。在信用研究方面，本基金加强自下而上的分析，将机构评级与内部评级相结合，着重通过发行方的财务状况、信用背景、经营能力、行业前景、个体竞争力等方面判断其在期限内的偿付能力，尽可能对发行人进行充分详尽地调研和分析。

3、权益资产投资策略

（1）股票投资策略

本基金股票投资遵循“自下而上”的个股选择策略，本基金将从定性及定量两个方面加以考察分析投资标的，在定性分析方面重点关注：

① 成长性（growth）

重点关注企业生存和发展的外部环境，企业享有国家相关的优惠政策的变化，企业关键技术模仿难易程度、和产品定位等。

② 业务价值（Franchise Value）

重点关注拥有高进入壁垒的上市公司，其一般具有以下一种或多种特征：产品定价能力、创新技术、资金密集、优势品牌、健全的销售网络及售后服务、规模经济等。在经济增长时它们能创造持续性的成长，经济衰退时亦能度过难关，享有高于市场平均水平的盈利能力，进而创造高业务价值，达致长期资本增值。

③ 竞争优势（competitive advantage）

重点关注企业的市占率概况、技术优势、创新体制和开发能力、专利权和法规限制、和渠道关系等。

④ 管理能力（Management）

重点关注公司治理、企业的质量管理、公司的销售网络、管理层的稳定性以及管理班子的构成、学历、经验等，通过实地考察了解其管理能力以及是否诚信。以及企业的战略实施等。

⑤ 自由现金流量与分红政策（Cash Generation Capability）

重点关注企业创造现金流的能力以及稳定透明的分红派息政策。衡量企业绩效的最终标准在于投资人的长期现金报酬，企业除了需要拥有良好的利润增长以外，也需要能创造足够现金流以供派息和再投资之用。在会计准则弹性太大，盈利容易被操纵的时候，此标准尤其重要，因为创造现金与分红能力永远是一家企业素质的最好体现。

在定量分析方面重点关注：

① 盈利能力。主要指标有资产收益率（ROA）、净资产收益率（ROE）等。

② 成长潜力。主要指标有销售收入增长率、净利润增长率等。

③ 偿债能力。关注目标公司的资产负债结构以及资产流动性状况，重点分析的指标有资产负债率、流动比率、货币资金/总资产、利息保障倍数等。

④ 估值。主要指标有市盈率（PE）、市盈增长比率（PEG）、市净率（PB）、市现率（PCF）、市销率（PS）、企业价值倍数（EV/EBITDA）等。

对成长、价值、收益三类股票设定不同的估值指标。

成长型股票（G）：用来衡量成长型上市公司估值水平的主要指标为 PEG，即市盈率除以盈利增长率。为了使投资人能够达到长期获利目标，我们在选股时将会谨慎地买进价格与其预期增长速度相匹配的股票。

价值型股票（V）：分析股票内在价值的基础是将公司的净资产收益率与其资本成本进行比较。我们在挑选价值型股票时，会根据公司的净资产收益率与资本成本的相对水平判断公司的合理价值，然后选出股价相对于合理价值存在折扣的股票。

收益型股票（I）：是依靠分红取得较好收益的股票。我们挑选收益型股票，要求其保持持续派息的政策，以及较高的股息率水平。

⑤ 流动性分析。主要指标有市场流通量、股东分散性等。

以上个股考察中不可或缺的部分是合理性分析。因此在研究公司业绩及对公司前景做出预测时，都会对有关公司的业绩和盈利能力做出详细的合理性研究。其中包括把公司的盈利能力与国内同行业的公司作比较、追踪公司的主要生意对手，如供应商、客户、竞争对手等的表现、参考国外同业公司的表现与赢利能力等，务求从多方位评估公司本身的业绩合理性与业务价值。

（2）权证投资策略

本基金不直接购买权证等衍生品资产，但有可能持有所持股票所派发的权证或因投资分离交易可转债而产生的权证等。本基金管理人将以价值分析为基础，在采用权证定价模型分析其合理定价的基础上，结合权证的溢价率、隐含波动率等指标选择权证的卖出时机。

九、业绩比较基准

中证综合债指数收益率×90%+沪深300指数收益率×10%

中证综合债券指数是中证指数有限公司编制的综合反映银行间和交易所市场国债、金融

债、企业债、央票及短融整体走势的跨市场债券指数，其选样是在中证全债指数样本的基础上，增加了央行票据、短期融资券以及一年期以下的国债、金融债和企业债。该指数的推出旨在更全面地反映我国债券市场的整体价格变动趋势，为债券投资者提供更切合的市场基准。

沪深 300 指数是由上海和深圳证券交易所中选取 300 只 A 股作为样本编制而成的成份股指数。沪深 300 指数样本覆盖了沪深市场六成左右的市值，具有良好的市场代表性。沪深 300 指数是沪深证券交易所第一次联合发布的反映 A 股市场整体走势的指数。

如果今后法律法规发生变化，或者有更权威的、更能为市场普遍接受的业绩比较基准推出，或者是市场上出现更加适合用于本基金的业绩基准的指数时，本基金管理人与基金托管人协商后可以在报中国证监会备案以后变更业绩比较基准并及时公告，但不需要召集基金份额持有人大会。

十、风险收益特征

本基金为债券型基金，属于证券投资基金中的较低风险品种，本基金的预期收益和预期风险高于货币市场基金，低于混合型基金和股票型基金。

十一、投资组合报告（未经审计）

景顺长城基金管理人的董事会及董事保证本报告所载资料不存在虚假记载、误导性陈述或重大遗漏，并对其内容的真实性、准确性和完整性承担个别及连带责任。

基金托管人上海浦东发展银行根据基金合同规定，已经复核了本投资组合报告，保证复核内容不存在虚假记载、误导性陈述或者重大遗漏。本投资组合报告所载数据截至 2017 年 6 月 30 日，本报告中所列财务数据未经审计。

1. 报告期末基金资产组合情况

序号	项目	金额（元）	占基金总资产的比例（%）
1	权益投资	6,035,740.00	7.33
	其中：股票	6,035,740.00	7.33
2	基金投资	-	-
3	固定收益投资	62,068,400.00	75.34
	其中：债券	62,068,400.00	75.34
	资产支持证券	-	-
4	贵金属投资	-	-
5	金融衍生品投资	-	-
6	买入返售金融资产	9,500,124.75	11.53

	其中：买断式回购的买入返售金融资产	-	-
7	银行存款和结算备付金合计	3,374,866.43	4.10
8	其他资产	1,410,238.68	1.71
9	合计	82,389,369.86	100.00

2.报告期末按行业分类的股票投资组合

2.1 报告期末按行业分类的境内股票投资组合

代码	行业类别	公允价值（元）	占基金资产净值比例（%）
A	农、林、牧、渔业	-	-
B	采矿业	-	-
C	制造业	3,701,030.00	5.25
D	电力、热力、燃气及水生产和供应业	461,400.00	0.65
E	建筑业	-	-
F	批发和零售业	-	-
G	交通运输、仓储和邮政业	-	-
H	住宿和餐饮业	-	-
I	信息传输、软件和信息技术服务业	-	-
J	金融业	1,275,110.00	1.81
K	房地产业	598,200.00	0.85
L	租赁和商务服务业	-	-
M	科学研究和技术服务业	-	-
N	水利、环境和公共设施管理业	-	-
O	居民服务、修理和其他服务业	-	-
P	教育	-	-
Q	卫生和社会工作	-	-
R	文化、体育和娱乐业	-	-
S	综合	-	-
	合计	6,035,740.00	8.56

2.2 报告期末按行业分类的港股通投资股票投资组合

无。

3.报告期末按公允价值占基金资产净值比例大小排序的前十名股票投资明细

序号	股票代码	股票名称	数量（股）	公允价值（元）	占基金资产净
----	------	------	-------	---------	--------

					值比例 (%)
1	000651	格力电器	27,000	1,111,590.00	1.58
2	600332	白云山	36,000	1,045,440.00	1.48
3	000568	泸州老窖	20,000	1,011,600.00	1.43
4	601601	中国太保	23,000	779,010.00	1.11
5	600048	保利地产	60,000	598,200.00	0.85
6	002035	华帝股份	22,000	532,400.00	0.76
7	601318	中国平安	10,000	496,100.00	0.70
8	600900	长江电力	30,000	461,400.00	0.65

4.报告期末按债券品种分类的债券投资组合

序号	债券品种	公允价值 (元)	占基金资产净值比例 (%)
1	国家债券	25,851,400.00	36.67
2	央行票据	-	-
3	金融债券	29,992,000.00	42.54
	其中：政策性金融债	29,992,000.00	42.54
4	企业债券	6,225,000.00	8.83
5	企业短期融资券	-	-
6	中期票据	-	-
7	可转债 (可交换债)	-	-
8	同业存单	-	-
9	其他	-	-
10	合计	62,068,400.00	88.05

5.报告期末按公允价值占基金资产净值比例大小排序的前五名债券投资明细

序号	债券代码	债券名称	数量 (张)	公允价值 (元)	占基金资产净值比例 (%)
1	160419	16 农发 19	200,000	19,986,000.00	28.35
2	179917	17 贴现国债 17	200,000	19,858,000.00	28.17
3	140438	14 农发 38	100,000	10,006,000.00	14.19
4	1280274	12 济小清河债	100,000	6,225,000.00	8.83
5	019546	16 国债 18	60,000	5,993,400.00	8.50

6.报告期末按公允价值占基金资产净值比例大小排序的前十名资产支持证券投资明细

本基金本报告期末未持有资产支持证券。

7.报告期末按公允价值占基金资产净值比例大小排序的前五名贵金属投资明细

本基金本报告期末未持有贵金属。

8.报告期末按公允价值占基金资产净值比例大小排序的前五名权证投资明细

本基金本报告期末未持有权证。

9.报告期末本基金投资的国债期货交易情况说明

9.1 本期国债期货投资政策

根据本基金基金合同约定，本基金投资范围不包括国债期货。

9.2 报告期末本基金投资的国债期货持仓和损益明细

本基金本报告期末未持有国债期货。

9.3 本期国债期货投资评价

本基金本报告期末未持有国债期货。

10.投资组合报告附注

10.1

本报告期内未出现基金投资的前十名证券的发行主体被监管部门立案调查或者在报告编制日前一年内受到公开谴责、处罚的情况。

10.2

本基金投资的前十名股票未超出基金合同规定的备选股票库。

10.3 其他资产构成

序号	名称	金额（元）
----	----	-------

1	存出保证金	10,343.56
2	应收证券清算款	-
3	应收股利	-
4	应收利息	1,399,895.12
5	应收申购款	-
6	其他应收款	-
7	待摊费用	-
8	其他	-
9	合计	1,410,238.68

10.4 报告期末持有的处于转股期的可转换债券明细

本基金本报告期末未持有处于转股期的可转换债券。

10.5 报告期末前十名股票中存在流通受限情况的说明

本基金本报告期末前十名股票中不存在流通受限的情况。

10.6 投资组合报告附注的其他文字描述部分

无。

十二、基金的业绩

基金管理人承诺以诚实信用、勤勉尽责的原则管理和运用基金资产，但不保证基金一定盈利。基金的过往业绩并不代表其未来表现。投资有风险，投资者在作出投资决策前应仔细阅读本基金的招募说明书。基金业绩数据截至 2017 年 6 月 30 日。

1、基金份额净值增长率及其与同期业绩比较基准收益率的比较

景顺长城景颐盛利债券 A 类

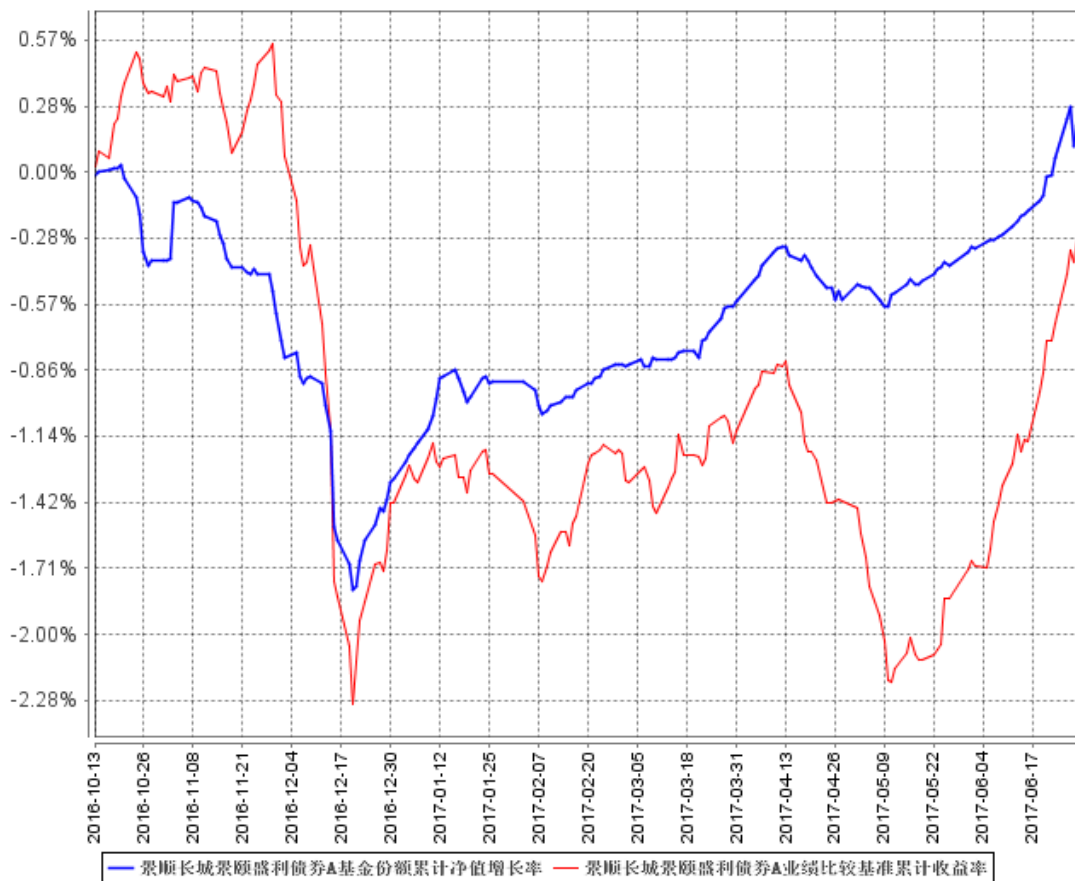
阶段	份额净值增长率①	份额净值增长率标准差②	业绩比较基准收益率③	业绩比较基准收益率标准差④	①-③	②-④
2016年10月13日至 2016年12月31日	-1.32%	0.08%	-1.43%	0.15%	0.11%	-0.07%
2017年1月1日至 2017年6月30日	1.65%	0.04%	1.16%	0.09%	0.49%	-0.05%

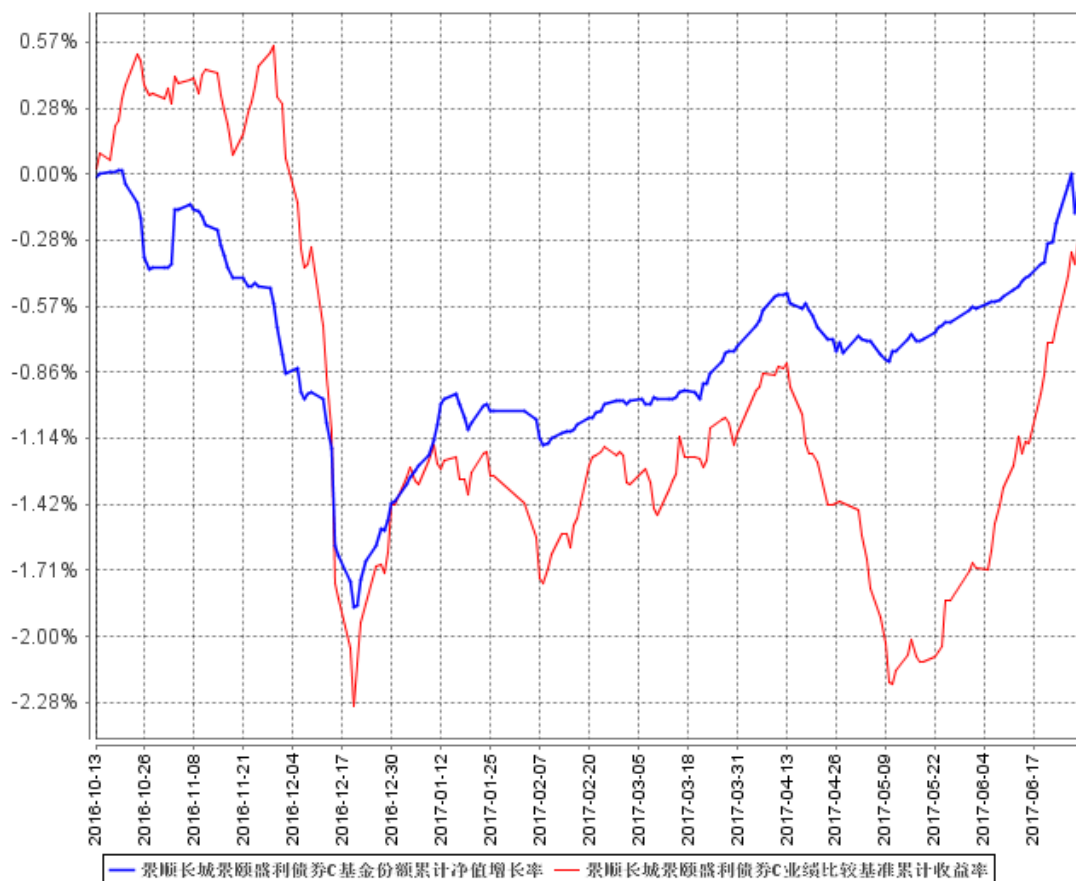
2016年10月13日至 2017年6月30日	0.31%	0.06%	-0.29%	0.11%	0.60%	-0.05%
----------------------------	-------	-------	--------	-------	-------	--------

景顺长城景颐盛利债券C类

阶段	份额净值 增长率①	份额净值增 长率标准差 ②	业绩比较基 准收益率③	业绩比较基 准收益率标 准差④	①-③	②-④
2016年10月13日至 2016年12月31日	-1.41%	0.08%	-1.43%	0.15%	0.02%	-0.07%
2017年1月1日至 2017年6月30日	1.45%	0.04%	1.16%	0.09%	0.29%	-0.05%
2016年10月13日至 2017年6月30日	0.02%	0.06%	-0.29%	0.11%	0.31%	-0.05%

2、自基金合同生效以来基金份额累计净值增长率变动及其与同期业绩比较基准收益率变动的比较





注：基金的投资组合比例为：本基金对债券资产的投资比例不低于基金资产的 80%；股票、权证等权益类资产的投资比例不超过基金资产的 20%，其中，本基金持有的全部权证的市值不得超过基金资产净值的 3%；现金或到期日在一年以内的政府债券的投资比例不低于基金资产净值的 5%。本基金的建仓期为自 2016 年 10 月 13 日基金合同生效日起 6 个月。建仓期结束时，本基金投资组合达到上述投资组合比例的要求。基金合同生效日（2016 年 10 月 13 日）起至本报告期末不满一年。

十三、基金费用概览

一、与基金运作有关的费用

（一）、基金费用的种类

- 1、基金管理人的管理费；
- 2、基金托管人的托管费；

- 3、本基金 C 类基金份额计提的销售服务费；
- 4、《基金合同》生效后与基金相关的信息披露费用；
- 5、《基金合同》生效后与基金相关的会计师费、律师费和诉讼费；
- 6、基金份额持有人大会费用；
- 7、基金的证券交易费用；
- 8、基金的银行汇划费用；
- 9、基金账户开户费用和账户维护费；
- 10、按照国家有关规定和《基金合同》约定，可以在基金财产中列支的其他费用。

（二）、基金费用计提方法、计提标准和支付方式

1、基金管理人的管理费

本基金的管理费按前一日基金资产净值的 0.4% 年费率计提。管理费的计算方法如下：

$$H = E \times 0.4\% \div \text{当年天数}$$

H 为每日应计提的基金管理费

E 为前一日的基金资产净值

基金管理费每日计算，逐日累计至每月月末，按月支付，基金管理人与基金托管人核对一致后，由基金托管人自动于次月前 3 个工作日内从基金财产中一次性支付给基金管理人。若遇法定节假日、公休假等，支付日期顺延。

2、基金托管人的托管费

本基金的托管费按前一日基金资产净值的 0.1% 的年费率计提。托管费的计算方法如下：

$$H = E \times 0.1\% \div \text{当年天数}$$

H 为每日应计提的基金托管费

E 为前一日的基金资产净值

基金托管费每日计算，逐日累计至每月月末，按月支付，基金管理人与基金托管人核对一致后，由基金托管人自动于次月前 3 个工作日内从基金财产中一次性支取。若遇法定节假日、公休日等，支付日期顺延。

3、基金销售服务费

本基金 A 类基金份额不收取销售服务费，C 类基金份额的销售服务费年费率为 0.4%。本基金销售服务费将专门用于本基金的销售与基金份额持有人服务，基金管理人将在基金年度报告中对该项费用的列支情况作专项说明。

销售服务费按前一日 C 类基金份额基金资产净值的 0.4% 年费率计提。计算方法如下：

$$H=E \times 0.4\% \div \text{当年天数}$$

H 为 C 类基金份额每日应计提的销售服务费

E 为 C 类基金份额前一日基金资产净值

销售服务费每日计算，逐日累计至每月月末，按月支付，基金管理人与基金托管人核对一致后，由基金托管人自动于次月前 3 个工作日内从基金财产中一次性支付。若遇法定节假日、公休日等，支付日期顺延。

上述“一、基金费用的种类”中第 4—10 项费用，根据有关法规及相应协议规定，按费用实际支出金额列入当期费用，由基金托管人从基金财产中支付。

4、证券账户开户费用：证券账户开户费经基金管理人与基金托管人核对无误后，自本基金成立一个月内由基金托管人从基金财产中划付，如基金财产余额不足支付该开户费用，由基金管理人于本基金成立一个月后的 5 个工作日内进行垫付，基金托管人不承担垫付开户费用义务。

二、与基金销售有关的费用

1、基金认购费用

(1) 本基金 A 类基金份额在投资者认购时收取认购费，C 类基金份额在认购时不收取认购费。投资者在认购 A 类基金份额时需缴纳的认购费率按认购金额递减。投资者认购需全额缴纳认购费用。认购费用不列入基金财产，主要用于本基金的市场推广、销售、登记等募集期间发生的各项费用。投资者如果有多笔认购，适用费率按单笔认购申请分别计算。

本基金对通过直销机构认购的养老金客户与除此之外的其他投资者实施差别的认购费率。

拟实施特定认购费率的养老金客户范围包括基本养老保险基金与依法成立的养老计划筹集的资金及其投资运营收益形成的补充养老基金，包括：

- 1、全国社会保障基金；
- 2、可以投资基金的地方社会保障基金；
- 3、企业年金单一计划以及集合计划。

如将来出现经养老基金监管部门认可的新的养老基金类型,基金管理人也拟将其纳入养老金客户范围,并按规定向中国证监会备案。

通过基金管理人的直销机构认购本基金 A 类基金份额的养老金客户认购费率见下表:

认购金额 (M)	A 类基金份额认购费率
M < 100 万	0.18%
100 万 ≤ M < 500 万	0.09%
M ≥ 500 万	1000 元/笔

其他投资者认购本基金 A 类基金份额认购费率见下表:

认购金额 (M)	A 类基金份额认购费率
M < 100 万	0.60%
100 万 ≤ M < 500 万	0.30%
M ≥ 500 万	1000 元/笔

(2) 计算公式

本基金认购份额的计算如下:

净认购金额 = 认购金额 / (1 + 认购费率)

认购费用 = 认购金额 - 净认购金额

认购份额 = (净认购金额 + 认购利息) / 基金份额发售面值

认购费用以人民币元为单位,计算结果按照四舍五入方法,保留到小数点后两位;认购份额计算结果保留到小数点后两位,小数点后两位以后的部分尾数舍去,由此误差产生的损失由基金财产承担,产生的收益归基金财产所有。

2、基金申购费用

本基金将基金份额分为 A 类基金份额和 C 类基金份额两种。A 类基金份额收取申购费,并对持有期限少于 60 日的本类别基金份额的赎回收取赎回费, C 类基金份额从本类别基金资产中计提销售服务费、不收取申购费用,并对持有期限少于 30 日的本类别基金份额的赎回收取赎回费。

(1) 本基金基金份额采用前端收费模式收取基金申购费用。在申购时收取的申购费称为前端申购费。

投资者在申购 A 类基金份额时需缴纳的申购费率按申购金额递减。

本基金对通过直销机构申购的养老金客户与除此之外的其他投资者实施差别的申购费率。

通过基金管理人的直销机构申购本基金 A 类基金份额的养老金客户申购费率见下表：

申购金额 (M)	A 类份额申购费率
M < 100 万	0.24%
100 万 ≤ M < 500 万	0.12%
M ≥ 500 万	1000 元/笔

其他投资者申购本基金 A 类基金份额的申购费率见下表：

申购金额 (M)	A 类份额申购费率
M < 100 万	0.80%
100 万 ≤ M < 500 万	0.40%
M ≥ 500 万	1000 元/笔

投资者如申购 C 类基金份额，则申购费为 0。本基金 A 类基金份额的申购费用由申购 A 类基金份额的投资人承担，主要用于本基金的市场推广、销售、登记等各项费用，不列入基金财产。

(2) 计算公式

基金的申购金额包括申购费用和净申购金额，其中：

净申购金额 = 申购金额 / (1 + 申购费率)；

申购费用 = 申购金额 - 净申购金额；

申购份额 = 净申购金额 / T 日基金份额净值

3、基金赎回费用

A 类及 C 类基金份额均收取赎回费，赎回费用由赎回基金份额的基金份额持有人承担，在基金份额持有人赎回基金份额时收取。

赎回费率具体如下表所示：

A 类基金份额赎回费		C 类基金份额赎回费	
60 天以内	0.30%	30 天以内	0.30%
60 天以上(含)	0	30 天以上(含)	0

本基金的赎回费用由基金份额持有人承担，其中不低于 25% 的部分归入基金财产，其余部分用于支付登记费等相关手续费。

(2) 计算公式

采用“份额赎回”方式，赎回价格以T日的基金份额净值为基准进行计算，基金的赎回金额为赎回总金额扣减赎回费用，其中：

$$\text{赎回总金额} = \text{赎回份额} \times \text{T日基金份额净值}$$

$$\text{赎回费用} = \text{赎回总金额} \times \text{赎回费率}$$

$$\text{赎回金额} = \text{赎回总金额} - \text{赎回费用}$$

4、基金转换费用

(1) 本基金的转换费用由赎回费和申购补差费组成，转出时收取赎回费，转入时收取申购补差费。其中赎回费的收取标准遵循本招募说明书的约定，申购补差费的收取标准为：申购补差费= MAX【转出净额在转入基金中对应的申购费用—转出净额在转出基金中对应的申购费用，0】。

(2) 计算公式

①基金转出时赎回费的计算：

由股票基金转出时：

$$\text{转出总额} = \text{转出份额} \times \text{转出基金当日基金份额净值}$$

由货币基金转出时：

$$\text{转出总额} = \text{转出份额} \times \text{转出基金当日基金份额净值} + \text{待结转收益（全额转出时）}$$

$$\text{赎回费用} = \text{转出总额} \times \text{转出基金赎回费率}$$

$$\text{转出净额} = \text{转出总额} - \text{赎回费用}$$

②基金转入时申购补差费的计算：

$$\text{净转入金额} = \text{转出净额} - \text{申购补差费}$$

其中，申购补差费= MAX【转出净额在转入基金中对应的申购费用—转出净额在转出基金中对应的申购费用，0】

$$\text{转入份额} = \text{净转入金额} / \text{转入基金当日基金份额净值}$$

三、不列入基金费用的项目

下列费用不列入基金费用：

- 1、基金管理人和基金托管人因未履行或未完全履行义务导致的费用支出或基金财产的损失；
- 2、基金管理人和基金托管人处理与基金运作无关的事项发生的费用；
- 3、《基金合同》生效前的相关费用；
- 4、其他根据相关法律法规及中国证监会的有关规定不得列入基金费用的项目。

四、基金税收

本基金运作过程中涉及的各项纳税主体，其纳税义务按国家税收法律、法规执行。

十四、对招募说明书更新部分的说明

1、在“三、基金管理人”部分，更新了基金管理人概况、主要人员情况、基金经理等的相关信息；

2、在“四、基金托管人”部分，更新了托管人相关情况信息；

3、在“五、相关服务机构”部分，更新了基金登记机构、会计师事务所的相关信息；

4、在“八、基金份额的申购、赎回、转换及其他登记业务”部分，更新了申购、赎回与转换的数额限制的相关信息；

5、在“第九部分、基金的投资”部分，更新了基金投资组合报告，数据截至 2017 年 6 月 30 日；

6、更新了“第十部分、基金的业绩”部分，数据截至 2017 年 6 月 30 日；

7、在“二十二、其它应披露事项”部分，更新了近期发布的与本基金有关的公告目录，目录更新至 2017 年 10 月 13 日。

景顺长城基金管理有限公司

二〇一七年十一月二十七日